

OUROBOROS - III
職業設定仕様書
Version 1.1

OUROBOROS-III 開発チーム

Copyright ©2005 OCR, Ltd. All rights reserved.

変更履歴

Ver.	日付	内容	修正ページ
	担当		
1.0	2006.6.29	新規作成	なし
	Hannibal		
1.1	2008.3.10		

目次

1. 概要	3
1.1. 職業の種類	3
2. 職業別詳細	7
2.1. 占い師	8
2.2. 僧侶	9
2.3. 盗賊	10
2.4. 戦士	11
2.5. 吟遊詩人	12
2.6. 野伏	13
2.7. 修道士	14
2.8. 魔法使い	15
2.9. 暗殺者	16
2.10. 騎士	17
2.11. ヴァルキリー	18
2.12. 侍	19
2.13. 預言者	20
2.14. 冒険者	21
2.15. 精霊使い	22
2.16. 魔法戦士	23
2.17. 君主	24
2.18. 大魔法使い	25
2.19. 司教	26
2.20. 忍者	27
2.21. 聖騎士	28
2.22. 皇帝	29
2.23. 剣聖	30
2.24. 大司教	31
2.25. 聖者	32
2.26. ハイマスター	33
2.27. 設計者(隠し設定)	34

1. 概要

本仕様書は OURBOROS3 に登場するキャラクタの職業について説明する。

1.1. 職業の種類

職業は 26 種類(隠し設定除く)あり、各職業には男/女の2種類がある。職業は強さ別にクラス LV0.5 ~ LV4 に分類でき、クラス LV4 が最も上位の職業グループとなる。職業は下図に示すように転職により他の職業にかわることができる。また、職業はその性質別に 白、黒、青、赤、黄、紫、灰、緑の8つのカラーグループに分類することができる。カラーグループごとに装備できるアイテムも異なる。

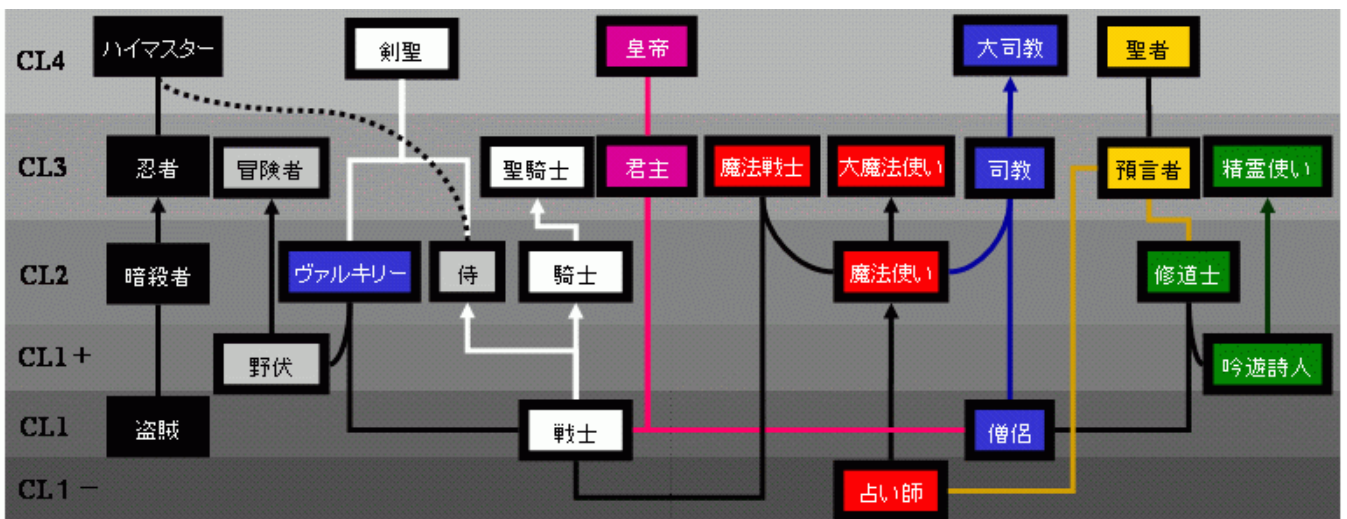


図 1 職業の関係(転職関係)

クラス1	ゲーム開始直後に選べる職業が中心です。難易度別が高い「クラス1 - (0.5)」、難易度が低い「クラス1 + (1.5)」が含まれます。
クラス2	クラス1から最初に転職できる職業が中心です。多くの職業が強力な SA をもちます。
クラス3	単独の戦闘能力が最も高いクラスです。多くの職業が複数の強力な SA をもちます。
クラス4	多彩かつ独特な SA をもちます。仲間との連携や SA の組み合わせにより非常に強力な攻撃が可能となりますが、使いこなすには熟練が必要です。

表 1 職業一覧

CLV	class	japanese	special feature	required class	required Level
クラス LV	職業	和名	特徴	必要職業経験	レベル
0.5	Fortune Teller	占い師	占いができる	なし	225
	Priest	僧侶	聖堂の恩恵を得る	なし	225
1	Thief	盗賊	盗賊ギルドの恩恵を得る アイテム発見能力 UP 小型の武器の扱いに長ける	なし	225
	Fighter	戦士	武器の効果 UP 防具の効果 UP	なし	225
1.5	Bard	吟遊詩人	歌を聞ける 仲間の能力 UP 多くの仲間を従える	なし	225
	Ranger	野伏	薬草・アイテム発見能力 武器の効果 UP	なし	225
	Monk	修道士	回避力 UP 薬草発見能力	僧侶・吟遊詩人	225
2	Mage	魔法使い	杖の扱いに長ける 合成能力	占い師	255
	Assassin	暗殺者	クリティカル率 UP 小型の武器の扱いに長ける	盗賊	225
	Knight	騎士	鎧の効果 UP	戦士	255
	Valkyrie	ヴァルキリー	斧の扱いに非常に長ける	戦士・野伏	225
	Samurai	侍	特殊な防御能力 東洋の武具の扱いに長ける	戦士	255
	Oracle	預言者	予言ができる	占い師・修道士	225
	Rogue	冒険者	戦士の能力を備えた野伏	野伏	255
	Shaman	精霊使い	鎌の扱いに長ける 杖の扱いが良好 召喚攻撃 合成能力	吟遊詩人	255
3	Magic Knight	魔法戦士	魔法使いの能力を備えた戦士	戦士・魔法使い	225
	Lord	君主	街を管理する能力に長ける	戦士・僧侶	1024
	Wizard	大魔法使い	強力な魔法使い 高い合成能力	魔法使い	555
	Bishop	司教	魔法使いの能力を備えた僧侶	魔法使い・僧侶	255
	Ninja	忍者	高い戦闘能力を備えた盗賊 東洋の武具の扱いが良好 多彩な攻撃	暗殺者	255
	Paladin	聖騎士	高い戦闘能力を備えた騎士	騎士	555

4

Emperor	皇帝	槍の扱いに長ける アイテム発見能力が劣る 高い街の管理能力 杖の扱いに長ける 武器攻撃能力に劣る 多くの仲間を従える	君主	2048
Sword Master	剣聖	剣の扱いに非常に長ける 多くの仲間を従える	侍・ヴァルキリー	2048
Arch Bishop	大司教	街の管理能力を備えた司教 多くの仲間を従える	司教・?	2048
Sage	聖者	???	?	8192
High Master	ハイマスター	強力な忍者 東洋の武具の扱いに長ける 多くの仲間を従える	忍者・?	4096

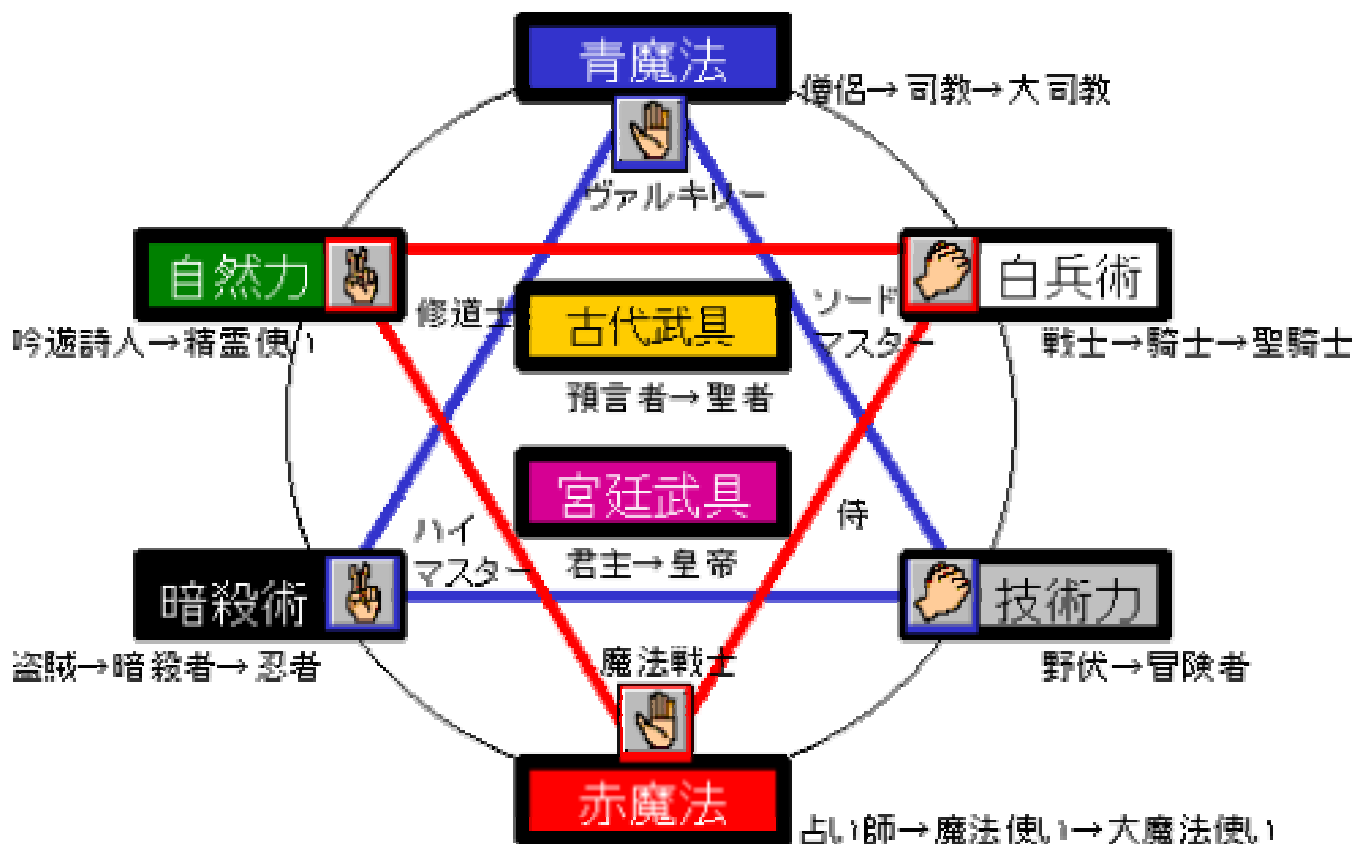


図 2 職業の関係(カラー関係)

色	解説
青魔法	相手の行動を封じる水系魔法を得意とします。温度が低いほど威力を発揮します。また物理遠距離攻撃の防御を得意とします。一方で相手の動きを封じてもダメージを止められない毒攻撃を苦手とします。 僧侶 司教 大司教 の3段階の転職でより強力になります。主力武器はメイスです。
白兵術	接近戦を得意とします。また、相手の攻撃を耐え切って接近戦に持ち込むだけの優れた防御力をもちます。毒攻撃にも強いですが、最大の攻撃力を誇る火炎系攻撃には苦戦します。 戦士 騎士 聖騎士 の3段階で強力になります。主力武器は剣と槍です。
技術力	剣だけでなくクロスボウや銃、爆弾などの重火器の扱いに長けます。相手との距離に応じて近距離・遠距離攻撃を使い分け、しかけた罠に誘導するなど効率よく戦うことができます。毒に強い反面、氷に苦戦します。 野伏 冒険者 の2段階に強力になります。主力武器は短剣とクロスボウです。
赤魔法	圧倒的ダメージをもつ火炎攻撃を得意とします。温度が高いほど威力を発揮します。広範囲に効果のある強力な攻撃をもつ反面、回避能力や防御能力、耐久力すべて他のカラーグループに劣ります。 占い師 魔法使い 大魔法使い の3段階に強力になります。主力武器は杖です。
暗殺術	毒をつかった攻撃を得意とします。蓄積される特徴をもったダメージを与え、相手が衰弱するまで翻弄することに長けます。一方で捨て身の一撃必殺技もあわせ持ちます。移動速度も最もはやく、毒攻撃が通用する相手には非常に強力です。 盗賊 暗殺者 忍者 の3段階に強力になります。主力武器はナイフ(手裏剣)です。
自然力	自然のもつ力を武器に戦います。物理攻撃や毒攻撃が中心になりますが、火の精霊や氷の精霊など様々な属性の攻撃も可能です。最大の能力は増殖能力で高温になるほど強力になります。突進、暴走、といった戦術を得意とするため相手の誘導をうけにくいというメリットがありますが、反面きめこまやかな戦術は苦手です。 吟遊詩人 精霊使い の2段階に強力になります。主力武器は鎌です。
古代武具	強力な効果をもつ反面様々なデメリットのある古代武具の扱い方を継承します。かつて存在した古代帝国を滅ぼす戦いで使われた武具といわれており、あらゆる属性の攻撃が可能です。使いこなすには相当の熟練が必要です。さらに古代武具は稀に発掘される貴重品のため入手が困難です。 預言者 聖者 の2段階に強力になります。
宮廷武具	王家や皇室に伝わる伝説の武具の扱い方を継承します。かつて存在した古代帝国の武具といわれており、あらゆる属性の相手に効果を発揮する魔法攻撃能力に長けています。使いこなすには相当の熟練が必要です。また、宮廷武具は豪華な装飾が施されているなど大変高価です。 君主 皇帝 の2段階に強力になります。主力武器は勺です。

カラーグループ	解説	関連属性
青魔法武具	メイス、斧、	物理 + 氷
白兵術武具	剣、槍	物理
技術力武具	短剣、クロスボウ、銃、スリンガー、日本刀	物理 + 火炎
赤魔法武具	杖	火炎
暗殺術武具	ナイフ、手裏剣、投げ網、鎖鎌	毒
自然力武具	レイピア、鎌	物理 + 毒
古代武具	弓	全て
宮廷武具	モーニングスター、勺	魔法

2. 職業別詳細

以下、各職業の詳細について記載する。また、職業イラスト作成のために方向性を示すイメージ画像と、現状の職業別アイコンを参考情報として掲載する。

2.1. 占い師

カラーグループ赤。最も弱く、熟練プレイヤーのチャレンジの対象となります。



ベータ版で暫定割り当てされているアイコン画像(参考)



2.2. 僧侶

カラーグループ青。ゲーム開始時に選択できます。僧侶は戦士に次いで安定した職業です。治癒能力と防御に優れた高い生存率を持ちます。また、例え戦闘で破れても神の加護により聖堂で容易に復活することができます。僧侶は、君主、司教、大司教、皇帝などの上位職業になることができ、国を起すことができる上位職業に最も近い職業といえます。ただし、それらの上位職業に転職するには、必ず一旦他の基本的な職業へ転職しなければなりません。



ベータ版で暫定割り当てされているアイコン画像(参考)【男: 要イメージチェンジ】



2.3. 盗賊

カラーグループ黒。ゲーム開始時に選択できます。素早さと器用さに優れ、アイテムを発見する能力にも優れます。盗賊は暗殺者に転職することができます。暗殺者は成長すると屈指の強さを誇る忍者になることができます。なお、盗賊、暗殺者、忍者はいずれも盗賊ギルドの提供する様々なサービスを利用することができます。

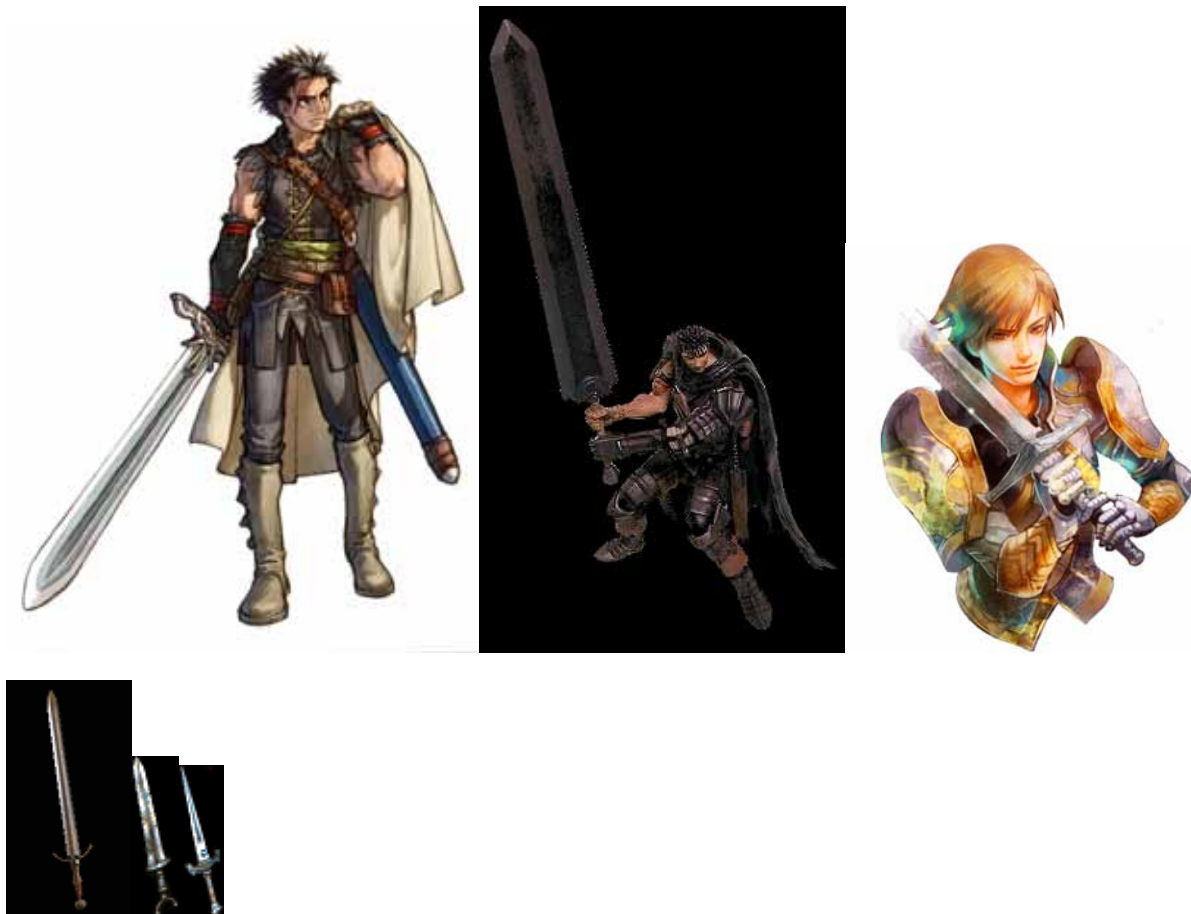


ベータ版で暫定割り当てされているアイコン画像(参考)【男: 要イメージチェンジ】



2.4. 戦士

カラーグループ白。ゲーム開始時に選択できます。戦士はもっとも能力の片寄りのない職業です。あらゆる素養を持ち合わせています。特に武器や防具の扱いに優れ安定した攻撃力/防御力を発揮します。成長すると、侍、騎士、魔法戦士、など様々なバリエーションの上位職業に転職することができます。



ベータ版で暫定割り当てされているアイコン画像(参考)【男女:要イメージチェンジ】



2.5. 吟遊詩人

カラーグループ緑。



http://jp.youtube.com/watch?v=Oq84WO_zubQ&feature=related

ベータ版で暫定割り当てされているアイコン画像(参考)【女:要イメージチェンジ】



2.6. 野伏

カラーグループ灰。ゲーム開始時に選択できます。野伏は魔法使いに次いで強力な攻撃力を持ちます。戦士よりも武器の扱いに精通しており、能力の片寄りもありません。野宿の技術にも長けており野外で長期間活動することができます。

総合的に評価すると、冒険開始時点で最も優れた能力を持つのはこの職業です。

成長すると冒険者(Rogue)に成ることができますが、それ以外の上位職業になるには他の職業より時間がかかります。



ベータ版で暫定割り当てされているアイコン画像(参考)【男女:要イメージチェンジ】



2.7. 修道士

カラーグループ緑。



ベータ版で暫定割り当てされているアイコン画像(参考)



2.8. 魔法使い

カラーグループ赤。ゲーム開始時に選択できます。魔法使いは他の職業に比べて非常に強力な攻撃力を持つ職業です。

弱点は魔力を失うと無力なことです。体力も他の職業に劣ります。

魔法使いはゲームに参加する他のプレイヤー1人を従者として仲間にすることができます。

魔法使い(Mage)は成長すると大魔法使い(Wizard)となり、より強力な力を得ます。

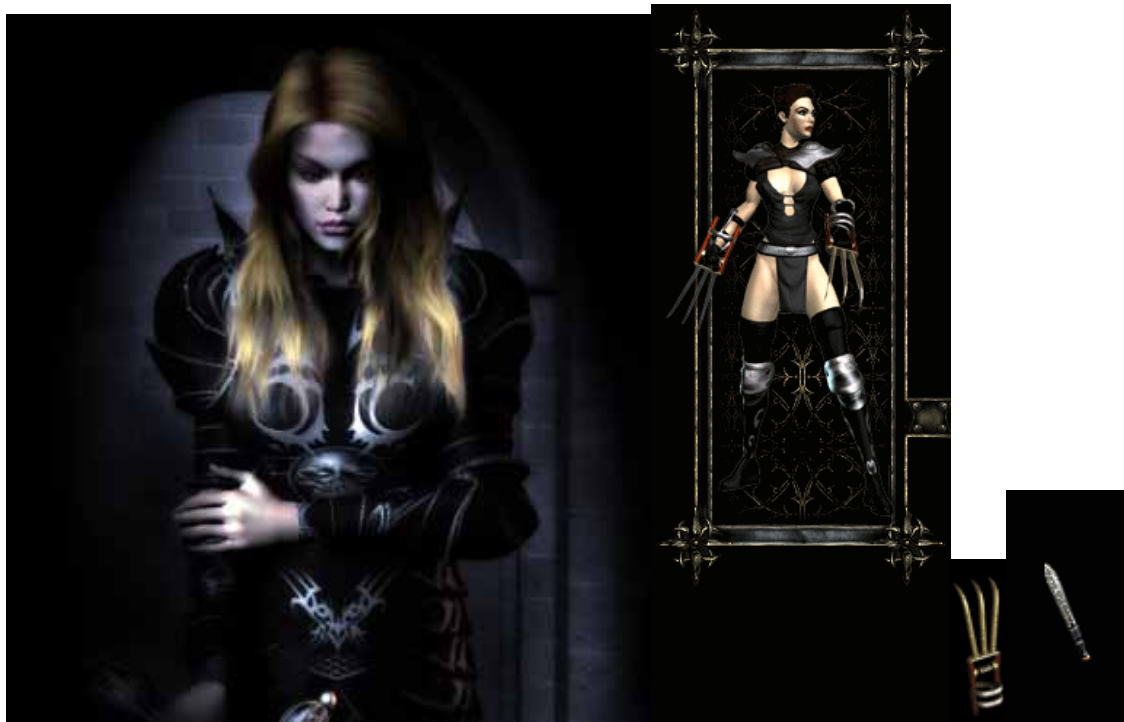


ベータ版で暫定割り当てされているアイコン画像(参考)【女:要イメージチェンジ】



2.9. 暗殺者

カラーグループ黒。盗賊の上位職業です。



ベータ版で暫定割り当てされているアイコン画像(参考)



2.10. 騎士

カラーグループ白。戦士の上位職業です。



ベータ版で暫定割り当てされているアイコン画像(参考)



2.11. ヴァルキリー

カラーグループ青。レイピア、弓、ジャベリン、槍など多彩な武器を使いこなします。特にジャベリン、長斧や戦闘投げ斧(ミョルニール)は独自の武器になります。



ベータ版で暫定割り当てされているアイコン画像(参考)



2.12. 侍

カラーグループ赤。盾を持ちません。

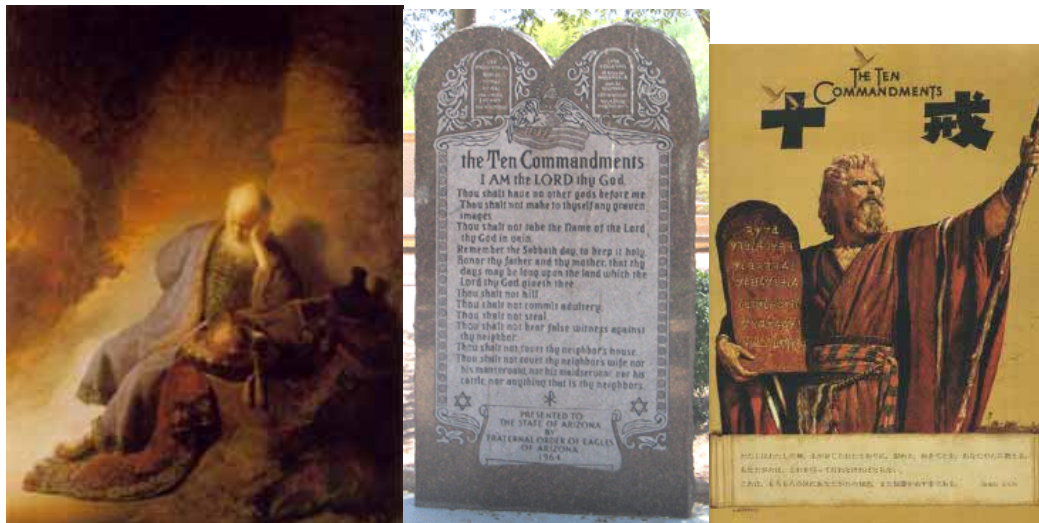


ベータ版で暫定割り当てされているアイコン画像(参考)



2.13. 預言者

カラーグループ黄。古文書を詠唱して天変地異を引き起こして戦います。



ベータ版で暫定割り当てされているアイコン画像(参考)



2.14. 冒険者

カラーグループ灰。剣などの通常武具を使いこなすだけでなく、クロスボウ、罠、爆弾、銃器などの兵器も扱います。



ベータ版で暫定割り当てされているアイコン画像(参考)【男女:要イメージチェンジ】



2.15. 精霊使い

カラーグループ緑。召還した魔物と共に戦います。レイピアや鎌を得意とします。



ベータ版で暫定割り当てされているアイコン画像(参考)【男女:要イメージチェンジ】



2.16. 魔法戦士

カラーグループ赤。魔力のこもった武器を使います。

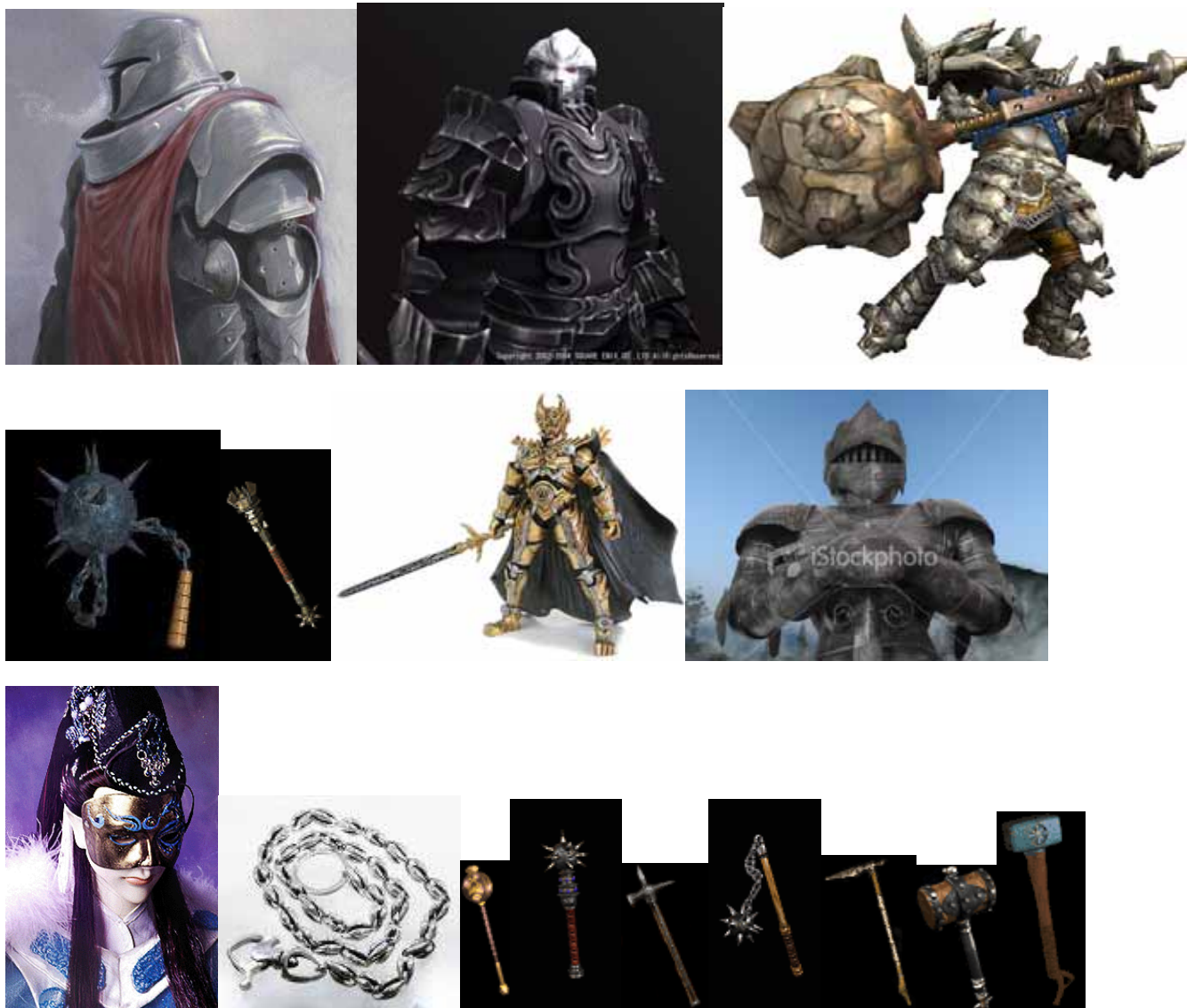


ベータ版で暫定割り当てされているアイコン画像(参考)



2.17. 君主

カラーグループ紫。モーニングスター、チェーンの扱いに長けます。

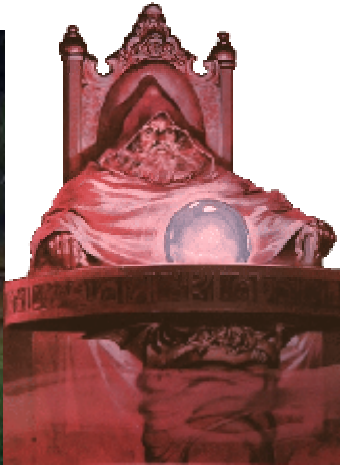


ベータ版で暫定割り当てされているアイコン画像(参考)



2.18. 大魔法使い

カラーグループ赤。魔法使いの上位職



ベータ版で暫定割り当てされているアイコン画像(参考)



2.19. 司教

カラーグループ青。僧侶の上位職。



ベータ版で暫定割り当てされているアイコン画像(参考)



2.20. 忍者

カラーグループ黒。暗殺者の上位職



ベータ版で暫定割り当てされているアイコン画像(参考)【男女:要イメージチェンジ】



2.21. 聖騎士

カラーグループ白。騎士の上位職。ブールドナス、ランスの扱いに長けます。



ベータ版で暫定割り当てされているアイコン画像(参考)



2.22. 皇帝

カラーグループ紫。君主の上位職です。豪華絢爛な装備をもちます。



ベータ版で暫定割り当てされているアイコン画像(参考)



2.23. 剣聖

カラーグループ白。剣の扱いに超人的に長けます。



ベータ版で暫定割り当てされているアイコン画像(参考)

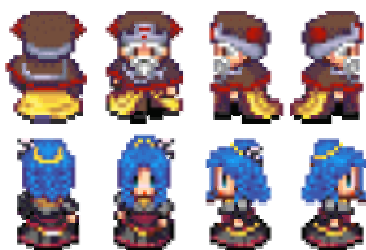


2.24. 大司教

カラーグループ青。司教の上位職です。



ベータ版で暫定割り当てされているアイコン画像(参考)



2.25. 聖者

カラーグループ黄。預言者の上位職です。



ベータ版で暫定割り当てされているアイコン画像(参考)



2.26. ハイマスター

忍者の上位職です。



ベータ版で暫定割り当てされているアイコン画像(参考)



2.27. 設計者(隠し設定)

管理用

ベータ版で暫定割り当てされているアイコン画像(参考)

